



## Comment s'initier à la biodiversité sur notre aérodrome ?

### ***Tuto N°3 – Observer et préserver l'entomofaune***

*Ce tuto est un exemple de pratique du protocole, il n'est en aucun cas obligatoire de le suivre à la lettre. Vous pouvez adopter d'autres méthodes, auxquelles il faudra toutefois éviter de déroger.*



L'entomofaune est la diversité des insectes, elle constitue une large étendue d'espèces et de rôles. Si certains sont à la base de la chaîne alimentaire, d'autres sont essentiels au développement de la flore. Ce sont les insectes pollinisateurs. Certains insectes sont d'excellents « bio-indicateurs », c'est-à-dire un insecte qui va permettre d'identifier l'état de la parcelle en fonction de sa présence.

Si les insectes pollinisateurs venaient à disparaître, c'est la quasi-entièreté des plantes qui disparaîtrait à son tour et réciproquement. Il existe même des végétaux qui dépendent d'une seule espèce de pollinisateurs pour se reproduire.

La préservation de l'entomofaune est donc essentielle au bon fonctionnement des écosystèmes. Avec la capacité de biodiversité que possèdent nos terrains, nous avons la chance de pouvoir la préserver et la valoriser, notamment les insectes pollinisateurs.

### **Il y a tellement d'insectes autour de nous :**

#### **Comment compter et identifier les insectes pollinisateurs ?**

Il est malheureusement presque impossible de compter l'entièreté des individus sur une plateforme. Cependant il est possible de compter et d'identifier les différentes espèces présentes sur un secteur. Le protocole SPIPoll est un protocole de sciences participatives du Muséum d'Histoire Naturelle. Il consiste à photographier tous les insectes qui se posent sur un type de flore, et ce pendant 20 min.

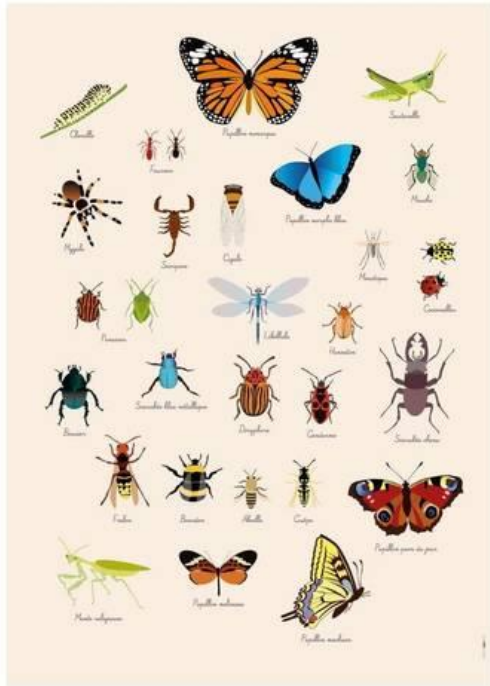
Les photos pourront être ensuite transmises sur le site SPIPoll, ces données pourront permettre aux naturalistes d'avoir plus d'informations sur les populations présentes à l'échelle nationale.

Vous devrez donc vous munir : d'un appareil photo et d'un guide entomofaune si besoin



Quand observer ces petits pollinisateurs qui façonnent nos terrains de cette diversité de flore si dense ? Nous conseillons fortement de pratiquer ce protocole du printemps jusqu'à la fin de l'été, en effet les insectes sont omniprésents durant cette période. Favorisez également les journées de beau temps avec peu voire pas de vent. Le vent réduira fortement la présence d'insectes due à leur incapacité à bien voler par vent fort.

**Afin d'agir méthodiquement :**



1. Choisissez votre plante
2. Photographiez tous les individus qui s'y posent
3. Après relevé, identifiez les espèces photographiées
4. Si vous avez un doute ou que vous n'arrivez pas à identifier l'espèce photographiée, vous avez la possibilité de nous envoyer vos photos à [biodiv@ff-aero.fr](mailto:biodiv@ff-aero.fr).
5. Les individus comme les arachnides (araignées...), les scarabées ou même les diptères (mouches) sont également à prendre en compte. Ils pollinisent également les plantes.

En général, lorsqu'on parle de pollinisateurs, on pense aux abeilles. Or la réflexion sera peut-être d'implanter des ruches. Toutefois, implanter des ruches peut être une bonne idée, à condition qu'il y ait peu de pollinisateurs sur votre terrain.



*Abeille domestique*

Les abeilles de ces ruches sont des abeilles domestiques (*apis mellifera*). Ces dernières sont très utiles pour nos plantes ainsi que pour une grande diversité d'autres insectes et mammifères, notamment grâce au pollen qu'elles transportent en allant de fleur en fleur.



*Abeille solitaire*

**Mais savez-vous qu'il existe plus de 1 000 espèces d'abeilles solitaires et sauvages en France ?**

De plus, certaines de ces abeilles solitaires ne vont pas vivre en communauté à l'inverse des abeilles domestiques. Elles font partie du patrimoine français de nos prairies et de notre entomofaune. Elles sont malheureusement en déclin à ce jour, notamment à cause des différents insecticides et autres produits dégradant et tuant ces dernières.

Heureusement, nous avons l'avantage de ne quasiment pas traiter les parties prairies de nos terrains. Les différents relevés sur nos aérodromes nous ont confirmé cette immense diversité de pollinisateurs.

Sur le terrain de Visan Valréas nous avons observé de nombreux Machaons. Ce sont des papillons remarquables, notamment par leur taille et leurs couleurs. Cependant le machaon est un papillon assez commun, malgré sa présence on ne peut pas savoir si le milieu dans lequel il vit est vraiment adéquat pour les autres papillons.



Pour cela il faudrait avoir l'occasion d'identifier un papillon bio-indicateur. C'est-à-dire que l'on peut connaître l'état du milieu dans lequel il vit en fonction de sa présence.

Sur le terrain de Valréas nous avons réussi à observer un demi-deuil, qui est typiquement un papillon bio-indicateur de son milieu de vie. Nous pouvons alors affirmer que le terrain de Visan Valréas est en bon état de conservation



### **Attention ! : Si vous trouvez des espèces exotiques envahissantes, que faire ?**

Il est possible que vous tombiez sur des insectes exotiques, comme le frelon asiatique. Dans ce cas-là contactez votre mairie et le gestionnaire du club.

**Pour poursuivre la démarche :**



Vous proposera progressivement d'autres fiches tutos sur les pollinisateurs :

- Présentant les retours d'identification d'insectes pollinisateurs réalisés avec Aéro biodiversité sur plusieurs aérodromes
- Détaillant les spécificités liées à l'entomofaune plus fréquemment rencontrée sur les aérodromes

N'hésitez pas à entreprendre ces observations qui vous permettront de découvrir un monde insoupçonné !